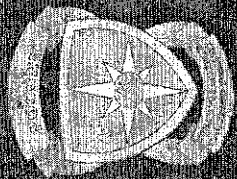


МЧС России



Угрозы и новые ситуации в повседневной жизни

ЧС



Бесплатное учебное пособие



ПОЖАР

В УЧЕБНОМ ЗАВЕДЕНИИ

Библиотека журнала МЧС России
«Гражданская защита»





МЧС РОССИИ

ЧС

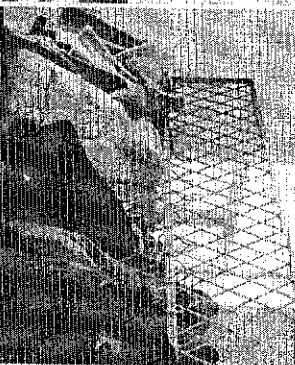
Безопасность жизнедеятельности

М.А. УНИВЕРСИТЕТ
МОСКВА - САНКТ-ПЕТЕРБУРГ

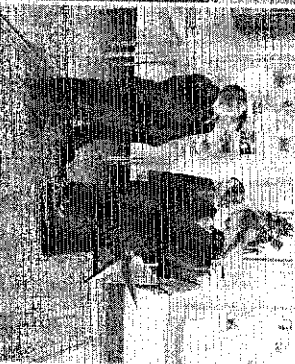
УСЛОВИЯ ВОЗНИКНОВЕНИЯ ПОЖАРА

Беда приходит при наличии источника огня и топлива для него

Топливо для огня становится:



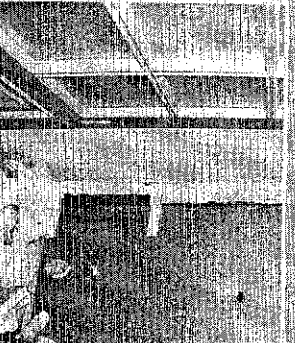
шторы, занавески, одежда



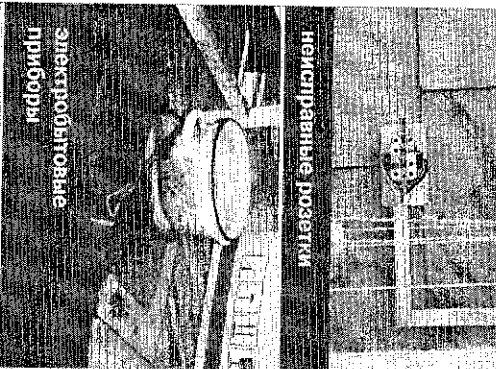
ковровые покрытия



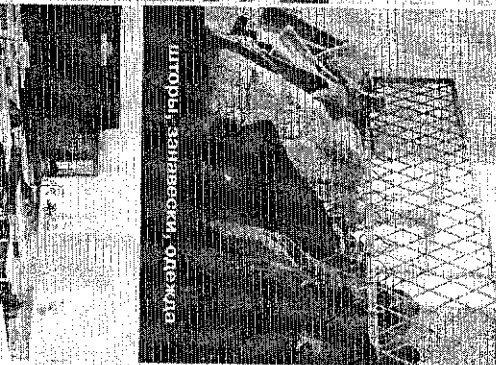
отсутствует или неисправна пожарная сигнализация, не хватает средств пожаротушения



отсутствуют запасные выходы или они захламлены



неисправные розетки



электроработы
приборы



мебель, пластиковые облицовки



пожаро- и взрывоопасные вещества



невозможно оперативно открыть решетки на окнах



неодновременно вызваны пожарные

1
Библиотечка МЧС
Российской Федерации





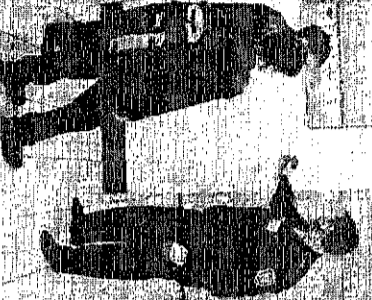
ЧС
Чрезвычайные ситуации

ИЗ ИСКРЫ ВОЗНИКАЕТ ПЛАМЯ

Министерство чрезвычайных ситуаций

Тревогу о пожаре в учебном заведении должен без колебаний поднять любой человек, первым обнаруживший огонь — ученик, педагог, обслуживающий персонал.

Это позволит организовать эвакуацию людей и своевременно прибыть пожарным

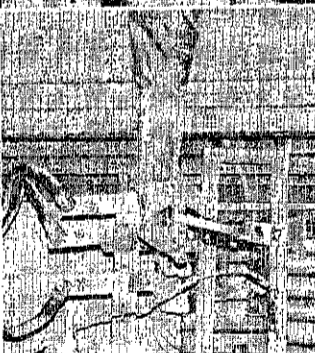
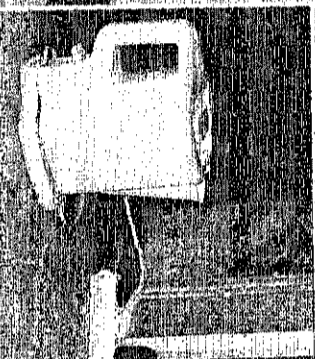


2

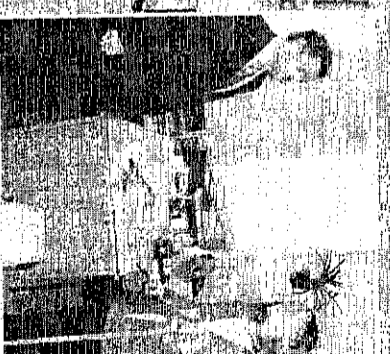
Безопасно жить в МЧС
Российский журнал «Сделай так»



Из помещения, в котором произошло возгорание, необходимо срочно эвакуировать людей, а затем плотно закрыть дверь. Если увидели пламя в помещении через окно, не пытайтесь открыть его — дополнительный приток воздуха увеличит горение.



При появлении искр и пламени следует немедленно обеспечить нагревательный прибор, компьютер, телевизор, замкнув шuko и воспламеняющую электропроводку надо еще до прибытия пожарных обеспечить в шuko (выполняет специалист).



Ответственность за вызов пожарных в учебном заведении возлагается на одного из классных руководителей или другого члена коллектива, которого целесообразно разное назначать для этого персонально. Обязать пожарных он должен сообщить директору.



МІСЦЕ РОЗКРИТТЯ

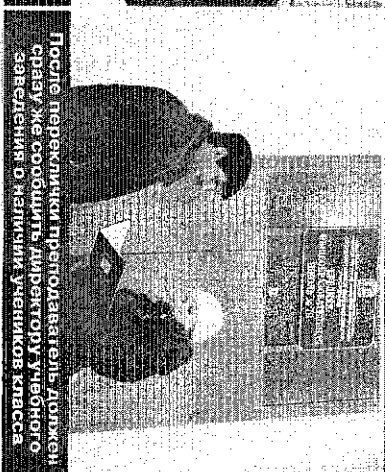
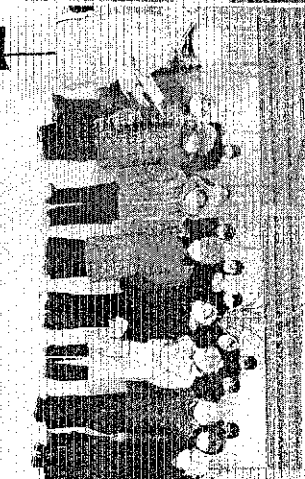
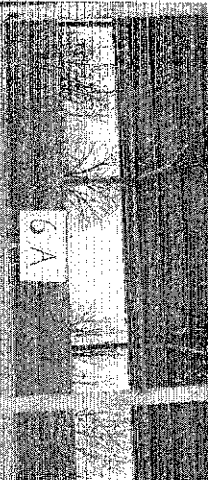
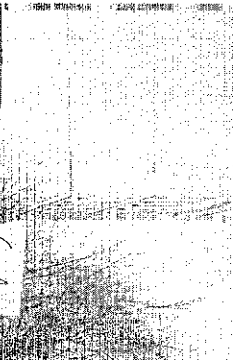


ЧТО
ПОСЛЕДСТВИЯ

Безопасность / Безопасность / Безопасность

ВСЕ ИДУТ НА СБОРНИК ПУНКТА

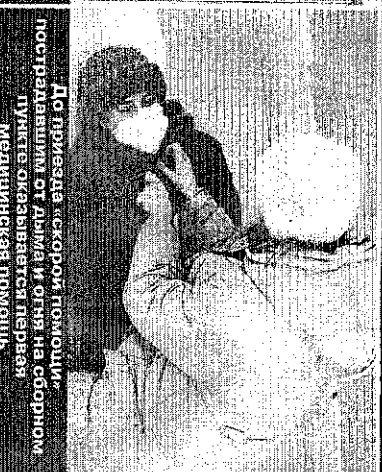
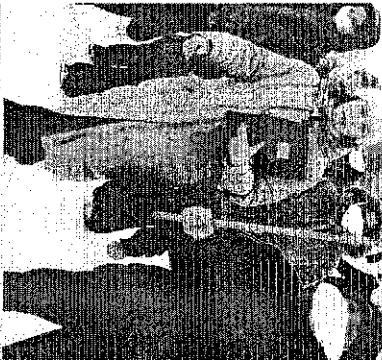
МЕСТО СБОРА ДОЛЖНО БЫТЬ САМЫМ БЕЗОПАСНЫМ И ИЗВЕСТНЫМ ВСЕМ



Место сбора, как правило, определяют неподалеку от учебного заведения под навесом или в соседнем здании

На сборном пункте классы занимают отдельные или места, преподаватели производят перекличку учеников

После переклички преподаватель должен сразу же сообщить директору учебного заведения о наличии учеников класса



К поиску оставшихся детей персонал приступает без промедления, проведя места, где ученики могли спрятаться, но не приходящая к списанию пожара

По прибытии пожарных директор или его заместители сообщают им о пропавших людях и возможных местах их нахождения

До приезда «скорой помощи» пострадавшим от дыма и огня на сборном пункте оказывают первую медицинскую помощь

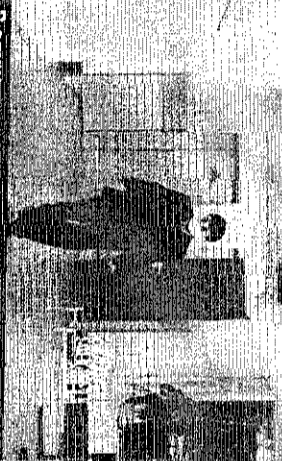


ЧС

Безопасность и чрезвычайные ситуации

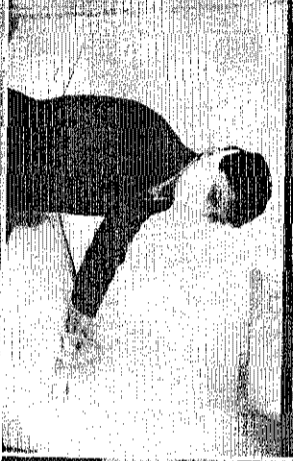
ЕСЛИ УЧЕНИК УПАЛ ОТ ЮАРСА

ГЛАВНОЕ – НЕ ПАНИКОВАТЬ. ПОМНИТЕ, ЧТО ВАС ИЩУТ



В случае, когда сигнал тревоги о пожаре застал вас вне коллектива, постарайтесь самостоятельно добраться до пункта сбора

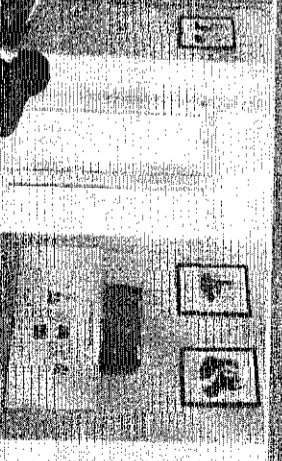
Если огонь приближается к вашему помещению, при наличии большого количества воды поливайте ею пол и входную дверь



При этом закройте нос и рот куском хлопчатобумажной ветоши



Если путь к ступеням отрезан огнем, найдите любой доступный способ обхода или место сворота нахождение. Помните, что вас ищут



При активном распространении огня и дыма закройте двери, окна, форточки, вентиляционные решетки

В очаге пожара, если путь к спасению отрезан огнем и вам остается только ждать помощи, пользуйтесь подручными средствами



В экстремальной ситуации человек, тем более ребенок, может запаниковать, потерять способность логически мыслить. Он начинает допускать ошибки, поступает не так, как надо, и в итоге подвергает свою жизнь дополнительному риску.

Здесь главное – не растеряться и четко знать, что и в каком порядке следует делать





Министрство
образования и науки
Республики Казахстан

МОН РК
МОН РК

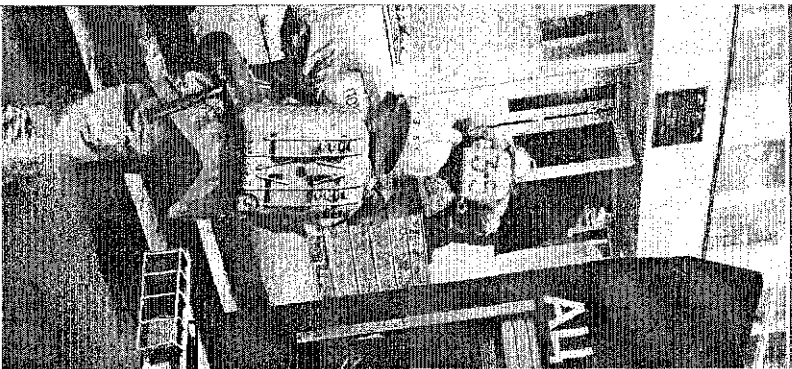
Разработка: Александр Мухоморов

ПОЖАРНАЯ ТРЕВОГА ОБЪЯВЛЯЕТСЯ ДЛЯ ВСЕХ

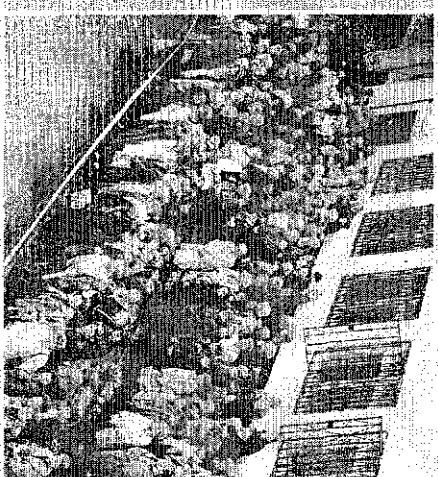
Если в здании учебного заведения находятся и работают различные кружки, секции, филиалы колледжей, другие организации, занимающие площади учебного заведения, они должны взаимодействовать друг с другом



Оповещение о пожарной тревоге в любой части здания служит сигналом для полной эвакуации людей из всех его помещений. Все покидают кабинеты под командой старшего согласно планам эвакуации, утвержденным руководством учебного заведения



Повара, уборщики, административный и прочий персонал по сигналу пожарной тревоги немедленно направляются к месту сбора самостоятельно. Никому не разрешается возвращаться в здание за одеждой, книгами, документами, пока не будет дано разрешение пожарной охраны, за исключением тех случаев, когда необходимо начать поиски отсутствующих на месте сбора





ЧС

Самостоятельно оказывать первую помощь

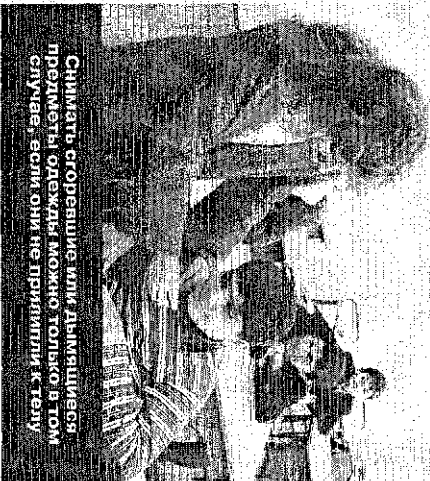
ПЕРВАЯ ПОМОЩЬ ПРИ ОЖОГАХ

При ожогах прежде всего необходимо охладить пораженную часть тела. Чем дольше не принимаются меры первой медицинской помощи, тем серьезнее будет травма человека.

После ожога

Нельзя трогать ничто, что прилипло к месту ожога! Запрещается также смазывать ожоги кремами, лосьонами, протирать влажной салфеткой.

Пострадавшего надо усадить на стул или уложить на диван, пол, помочь ему занять удобное положение. Срочно вызвать «скорую помощь»!



Снимать сорванные или дымящиеся предметы одежды можно только в том случае, если они не прилипли к телу.



Сразу же в течение 15 мин. следует поливать обожженные места водой. Главное не переохладить организм, если помощь в здании врачам оказывается на улице.

Все ожоги желательно защитить от внешней среды, покрыв их чистой тканью без ворса (платком или куском простыни).



Если возможно, надо снять у пострадавшего горючие вещи: пальто, шапку, рубашку, обувь, прежде чем начнутся отеки.



Пока жгута привезла «скорая помощь», пострадавшего снять у пострадавшего шокоевое средство с помощью противоболевых средств (амбене, морфин, баралгин, анулин).





ЧС
Служба спасения
и защиты населения

ОТРАВЛЕНИЕ ПРОДУКТАМИ ЛЮБИМЫ

Во всех случаях следует незамедлительно
вызывать скорую помощь!



Пострадавшего надо как можно быстрее
вынести из опасной зоны
на свежий воздух!



Уложить сго подольше,
расстегнуть одежду!



Приложите лолон к голове



Растереть грудь, тело. Укрыть
потеплее. Дать понюхать
нашатырный спирт!

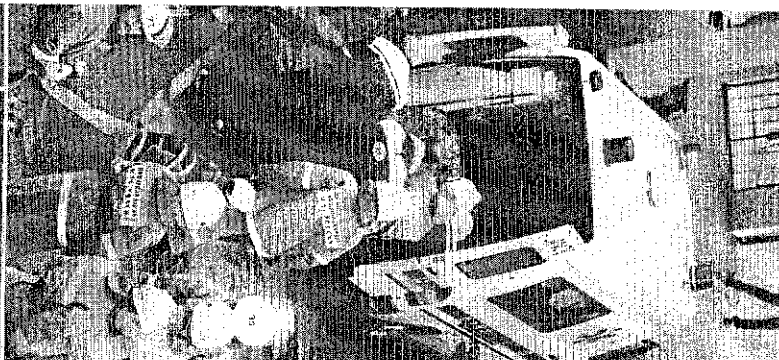


При ухудшении состояния -
дать обильное питье (чай)



При потере сознания более чем
на 4 мин. - перевести
пострадавшего на живот!

Если у отравившегося
продолжаются рвения, отсутствуют
сознание и пульс, немедленно
привести к реанимации!



8

Бюджетная выплата МЧС
России - гражданская защита



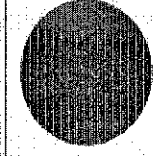


Виды знаков

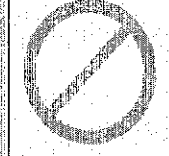
Знаки для эвакуации



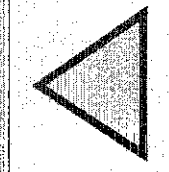
Знаки для пожарного оборудования



Предписывающие



Запрещающие



Предупреждающие



ЗНАКИ ПОЖАРНОЙ БЕЗОПАСНОСТИ

Знаки для обозначения пожаро-технического оборудования



Место размещения пожарного оборудования



Пожарный кран



Пожарный пост



Пожарный пост



Пожарный щит



Пожарный щит



Пожарный щит



Место размещения пожарного оборудования



Пожарный кран



Пожарный пост



Пожарный пост



Пожарный щит



Пожарный щит



Пожарный щит

Знаки для обозначения пожароопасных веществ, зон, мест курения



Место размещения пожарного оборудования



Пожарный кран



Пожарный пост



Пожарный пост



Пожарный щит



Пожарный щит



Пожарный щит

Знаки для обозначения средств пожарной сигнализации и кнопок ручного включения



Место размещения пожарного оборудования



Пожарный кран



Пожарный пост



Пожарный пост



Пожарный щит



Пожарный щит



Пожарный щит

Знаки для использования на путях эвакуации



Место размещения пожарного оборудования



Пожарный кран



Пожарный пост



Пожарный пост



Пожарный щит



Пожарный щит



Пожарный щит

Место размещения пожарного оборудования



Пожарный кран



Пожарный пост



Пожарный пост



Пожарный пост



Пожарный щит



Пожарный щит



Пожарный щит



МЧС

МЧС

МЧС

МЧС

МЧС

МЧС

МЧС

МЧС

МЧС

МЧС

МЧС

МЧС