

Приложение

УТВЕРЖДАЮ

Заведующий «Муниципального
дошкольного образовательного
учреждения детский сад «Лучик» п.
Гумбейский»

/Р.Г. Уразаева/
« 12 » _____ 2012 г.

**МЕРОПРИЯТИЯ ПО ЭВАКУАЦИИ ИЗ ЗДАНИЯ****«Муниципального дошкольного образовательного учреждения детский сад «Лучик» п. Гумбейский»**

Чтобы предотвратить панику и обеспечить безопасную, организованную и эффективную эвакуацию всех присутствующих в здании учреждения через все имеющиеся входы/выходы, и настроить сознание людей на рациональное реагирование при столкновении с пожаром или иной аварийной ситуацией, как в ДОУ, так и в других местах в помощь заведующей и должностным лицам ДОУ, ответственным за эвакуацию людей из здания ДОУ разработан порядок действий в случае пожара в ДОУ. Последовательность действий персонала и воспитанников ДОУ разбита на 5 этапов (схема 1):

1. тревога (голосовой сигнал: «Внимание всем! Покинуть здание ДОУ (учреждения)!» -- повторить 4-5 раз;
2. вызов пожарной охраны, МЧС, скорой медицинской помощи, милиции;
3. эвакуация ДОУ;
4. сбор всего состава ДОУ в отведённом месте;
5. переключка (проверка воспитанников и сотрудников ДОУ).

Тревога. Любой человек - воспитанник или член персонала ДОУ - при обнаружении пожара должен без колебаний поднять тревогу о пожаре. Оповещение о пожарной тревоге (голосовой сигнал: «Внимание всем! Покинуть здание ДОУ (учреждения)!» в любой части объекта должно служить сигналом для полной эвакуации из здания «Муниципального дошкольного образовательного учреждения детский сад «Лучик» п. Гумбейский.

Вызов пожарной охраны. О любом возникновении пожара, даже самого небольшого, или же о подозрении на пожар нужно немедленно сообщить пожарной охране по телефону 01. Дублирование вызова пожарной охраны осуществляет ответственный за вызов специальных служб (заведующая хозяйством) или дежурный администратор, которые должны доложить о том, что пожарная охрана вызвана, заведующей (руководителю) ДОУ.

Эвакуация. Услышав тревогу, воспитанники в сопровождении воспитателя покидают помещения, осуществляя организованный проход воспитанников ДОУ в колонне по 2 по маршруту эвакуации, и идут к сборному пункту, через соответствующие входы/выходы. Далее группы идут ровным, размеренным шагом, воспитатель следует позади с табелем учёта работы воспитателя; каждому воспитателю необходимо закрыть дверь своего помещения и все остальные двери по пути эвакуации, которыми больше никто не будет пользоваться. Выйдя к лестнице, воспитанники одной группы должны держаться вместе и не бежать толпой, а организованно подниматься по одному только с одной стороны лестницы, оставляя другую сторону лестницы для прохода, не допуская, чтобы отдельные

воспитанники или целые группы обгоняли друг друга. Все, кто не присутствует в группе во время сигнала тревоги (например, находится в туалетах, раздевалке и т.п.), должны немедленно идти к месту сбора и присоединиться к своей группе.

Заведующий учреждения или лицо, его замещающее, услышав тревогу, даёт команду на отключение электропитания ДОУ и немедленно должен проследовать к заранее условленному месту в сборном пункте, где он будет у всех на виду, и оставаться там до тех пор, пока не получит рапорт от всех подразделений ДОУ.

Весь административный и прочий персонал, услышав тревогу, должны немедленно направиться к месту сбора.

Сбор. Место сбора – игровая площадка. Придя на место сбора, каждая группа должна занять своё заранее определенное место и находиться там, не расходясь. В зимний период – ул. Садовая 18

Перекличка. По прибытии групп на место сбора немедленно должна быть проведена перекличка по журналам учёта работы воспитателя. Каждый воспитатель, проводивший учебно-тренировочное занятие, должен немедленно сообщить заведующей учреждения о присутствии своей группы в полном составе. Если кто-то отсутствует, персонал должен немедленно начать его поиски – при этом нельзя пропустить ни одного места, куда бы дети могли спрятаться.

По прибытии пожарной охраны его встречает заведующий учреждения и немедленно информирует о том, все ли люди были безопасно эвакуированы.

План график

эвакуации «Муниципальное дошкольное образовательное учреждение детский сад «Лучик» п.Гумбейский»

при возникновении ЧС

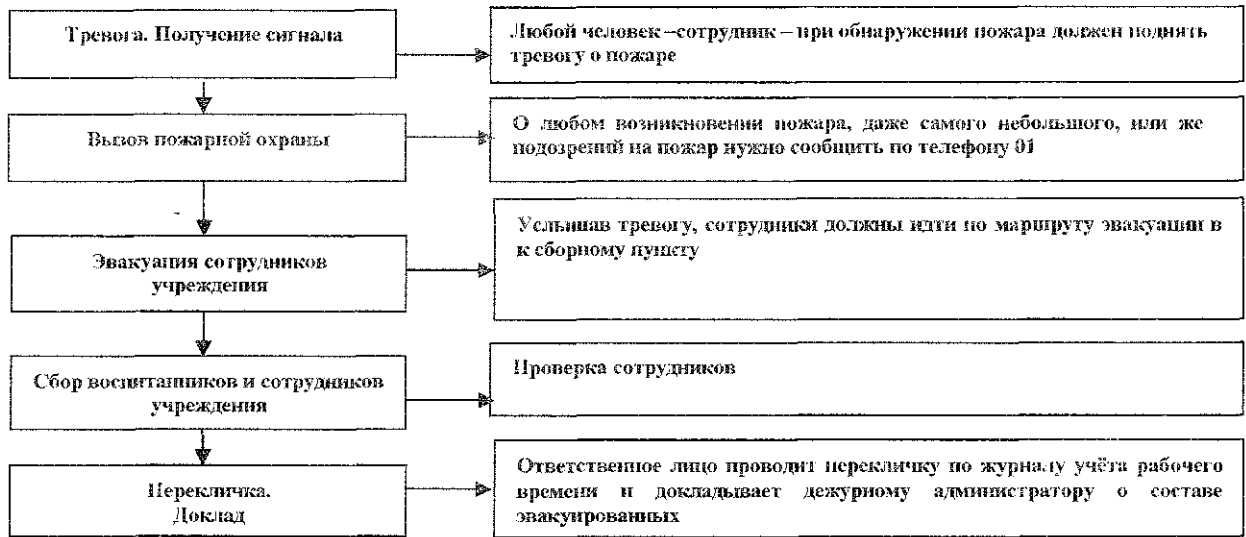
Телефоны: пожарной охраны 01, милиции 02, скорой помощи 03

| № п/п | Выполнение мероприятий | Время | Исполнитель |
|-------|---|--------|---|
| 1. | Получение сигнала тревоги | Ч | Ответственный за проходной режим (вахтёр, дежурный администратор) |
| 2. | Вызов пожарной охраны | 30 сек | Дежурный администратор |
| 3. | Эвакуация | 2 мин | Сотрудники |
| 4. | Сбор сотрудников учреждения | 3 мин | Сотрудники |
| 5. | Перекличка сотрудников учреждения | 4 мин | Сотрудники |
| 6. | Доклад о наличии сотрудников учреждения | 5 мин | Сотрудники |

Алгоритм действий

при экстренной эвакуации воспитанников из

здания учреждения во время проведения учебно-тренировочного процесса



Порядок эвакуации

| Название кабинета (помещения) | Выход из здания учреждения |
|-------------------------------|----------------------------|
| Группа I младшая | Через основной вход/выход |
| Группа II младшая | Через основной вход/выход |
| Группа старшая | Через основной вход/выход |
| Пищеблок | Через запасной выход |
| Медицинская сестра | Через запасной выход |
| Администрация | Через запасной выход |

Действия постоянного состава

| № п/п | Ответственные | Действия |
|-------|---|---|
| 1. | Дежурный администратор или ответственный за пропускной режим (вахтёр) | Вызывают пожарную охрану по телефону 01 и дают сигнал к эвакуации |
| 2. | Заведующий, дежурный администратор | Встречают пожарную команду, докладывают о причинах возгорания и проведенной эвакуации |
| 3. | Сотрудники | Эвакуируются |
| 4. | Ответственные | Ликвидируют очаги возгорания с помощью огнетушителей и подручными средствами. Отключают электропитание (заведующая хозяйством). |
| 5. | Дежурный младший обслуживающий персонал | Дублируют открытие запасных входов/выходов и отключение электропитания |

Один раз в квартал или полугодие (первый день) весь персонал должен быть проведен по всем основным и запасным путям эвакуации, их следует проинструктировать о процедуре пожарной эвакуации. Учебная эвакуация должна проводиться не реже одного раза в квартал, о чём должна производиться соответствующая запись. Не следует допускать её стереотипности, так как ситуация в условиях настоящего пожара может очень сильно варьироваться. Например, лестница может оказаться непригодной для эвакуации из-за задымленности или по другой причине. До проведения учебной эвакуации - если предполагается, что, например, лестница или иной путь эвакуации заблокирован - обязательно следует предусмотреть альтернативный безопасный путь, ведущий из здания в безопасное место. Следует вести регистрацию всех учебных эвакуаций.